

# FROM THE SURV

# المقدمة

تأسست الفوم تارث (Fömterv) عام 1950م، و خلال أكثر من ستة عقود استطاعت بنجاح الجمع بين خبرة السنوات الطويلة، مع القدرة على التجديد المستمر، و التأقلم مع إحتياجات السوق المتغيرة، و خلال ذلك اكتسبت تقاليدا مهنية تميزها.

إن الثقافة المهنية المكتسبة لشركتنا تشكل عاملاً فعّالاً في تطوير قدرات عمالتنا الشابة لتصبح قادرة على حل المهام الفكرية المعقدة، و القيام بواجبات التخطيط الهندسي بكأفة نواحيه؛ بينما يمثل الطاقم المختص لكل مجال تقني و المتميز بجهوزيته، و خبرته الطويلة عامل النّجاح الأساسي لأي مشروع.

إبتداءً من المخطط التصوّري، و المخططات التصميمية وصولاً الى مخططات الإعداد و التنفيذ جميعها يتم تجهيزها و إعدادها في إطار منظومة واحدة متمثلة في الفوم تارث.

إن تعقيد الفوم تارث يتمثل في قدرتها على إنشاء، و إعداد جميع المخططات الهندسية لمختلف المجالات التقنية للمنشأة، بحيث أنّ كل اختصاص تقني قادر على إعداد مخططاته في ورشة عمل خاصة به، و خلال ذلك تقوم وحدة التنسيق بالتواصل مع جميع القطاعات المختصة لتنظيم مختلف المخططات و دراسة إمكانية تنفيذها بشكل مركب و اخراجها بصورة مخططات و جداول زمنية. الى جانب مجالات النّقل المتمثلة في الطّرق و السكك الحديدية و هندسة المرور هناك إمكانيّة إعداد الدراسات المبدئية و التحليلية لشبكات النّقل و المواصلات المركبة و اختبارها بواسطة تقنيات المحاكاة الرقمية.

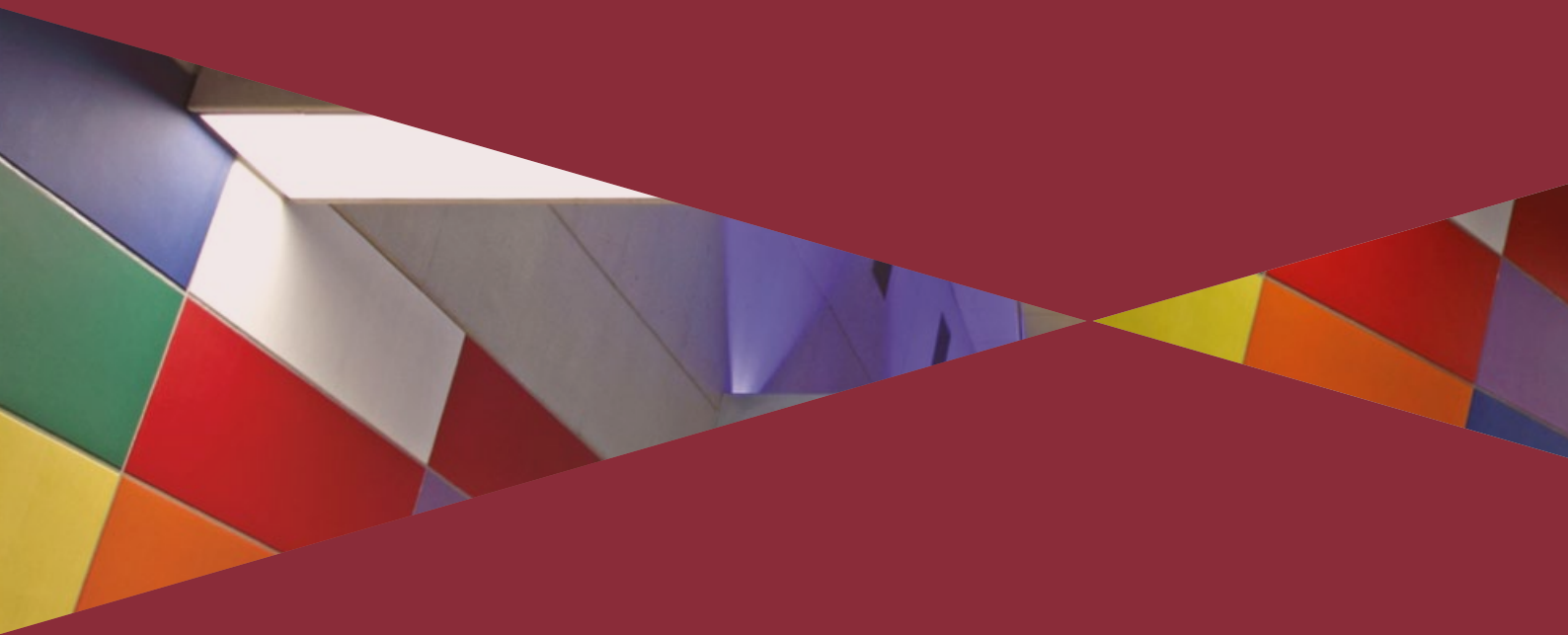
في مجال الخدمات العامّة هناك شبكات المياه و الصرف الصّحي؛ شبكات الغاز و التدفئة العامّة شبكات الكهرباء و الإنارة العامّة بالإضافة الى هندسة المعدات المتعلقة بها.

فوق ذلك تقوم شركتنا بتصميم المنشآت الخرسانية ابتداءً من تصميم الجدران الاستنادية الداعمة الى تصميم الجسور العملاقة كالجسور النّهرية و كذلك المنشآت الخرسانية الفريدة كمحطات مترو الأنفاق و الممرات تحت أرضية؛ كما أنّ شركتنا تمتلك قطاعاً مختصاً بالجيوتكنيكا و المزود بمختبر كامل التجهيز قادر على فحص عينات التربة بشكل دقيق.

خلال عملية الخصخصة في عام 1992م انتقلت الفوم تارث الى ملكية العاملين فيها و منذ ذلك الحين و لأكثر من عشرين عاماً زالت الشركة تمارس عملها المتوازن؛ و بفضل العاملين فيها و الذي يبلغ عددهم تقريباً 300 فرداً و مدخولها السنوي الذي يبلغ سنوياً الخمسة مليارات فورينت أصبحت الفوم تارث عميلاً موثوقاً في مجال تخطيط البنى التحتية و مساهم فاعل في مشاريع جمهورية المجر. و لذلك فإنّ مهنتنا تحتم علينا المضي قدماً بمسؤولية متبعين تقاليدنا المكتسبة، مثريين تراث بلادنا الهندسي العريق.

كاستهايي تيبور – Keszthelyi Tibor

رئيس مجلس الإدارة





في عام 1992 م إنتقلت ملكيتها الى العاملين فيها و الى اليوم و لأكثر من 65 عاما لازالت محافظة على دورها القيادي في العاصمة و وسعت نشاطها الى جميع أنحاء جمهورية المجر و أيضا أصبحت فاعلة في بعض الدول الأجنبية.



# 1992

# 300

عدد العاملين منذ عام 1992 م 300 فرد



- ساحة باروش (Baross tér) - 1959 م / 2014 م
- ساحة بلاها لويزا (Blaha Lujza tér) - 1960 م / 2007 م
- ساحة سيتشيني (Széchenyi tér) - 1963 م / 2014 م
- ساحة أستوريا (Astoria) - 1963 م / 2009 م

# الفوم تارڤ الماضي و الحاضر

1950

35 

تأسست الفوم تارڤ بـ 35 فرداً



أسَّسها مجلس إدارة  
العاصمة بودابست بعد  
الحرب العالمية الثانية  
لأستثمار إمكانات  
المهندسين المدنيين  
ذوي الخبرات الطويلة  
لأعادة بناء المدينة.



■ ساحة كالفين  
1973 م - 1973 م / 2014 م  
■ ساحة فرنسيك  
- (Ferenciek tere)  
1973 م / 2010 م / 2014 م  
■ شارع كاروي الدائري  
1959 م - 2014 م / 2014 م



- جسر الأرجيبب من جهة پست (Erzsébet híd pesti felhajtó) \_ 2014م
- محطة باصات الفولان الأخيرة شمال مدينة پست (Volánbusz, Észak-Pesti végállomás) \_ 2010م
- موقف كشتي بارك على خط سكة كلن فولد - تارنوك (Kelenföld-Tárnok vasútvonal Kastélypark megállóhely) \_ 2013م

# تخطيط الطُّرق، و شبكات النقل و المواصلات هندسة المرور، و تنظيم حركة السير تخطيط السكك الحديدية و معداتها



شبكات الطُّرق الحضرية؛ الإقليمية، و القومية

التصاميم التصورية لأنظمة المواصلات

نماذج زخم السير، و أنظمة المحاكاة الرقمية

الطُّرق السريعة، و الرئيسية

الطُّرق المدنية، و الريفية العامّة

مواقف المركبات السطحية

هندسة المرور، و تقنيات تنظيم حركة السير

شبكات النقل العامّة

السكك الحديدية

شبكات البنية التحتية الحضرية؛ الإقليمية، و القومية المركبة

أنظمة مواقف المركبات، و منشآتها العامّة

طُّرق المشاة و الدراجات الهوائية و المناطق السكنية الهارئة

■ ساحة تشارنوك

(Csarnok tér) \_ 2010م

■ ساحة فوفام

(Fővám tér) \_ 2010م

■ المترو (4) محطة موريتس جيموند

(Móricz Zsigmond körtér) \_ 2014م



- مدينة فسبريم
- 2014م (Veszprém)
- طريق بودا أورشي
- 2011م (Budaörsi út)

- طريق M60 السريع
- 2010م (M60)
- نقطة تقاطع السكك الحديدية - مدينة سيكاش فاهيرفار
- 2014م (Székesfehérvár)

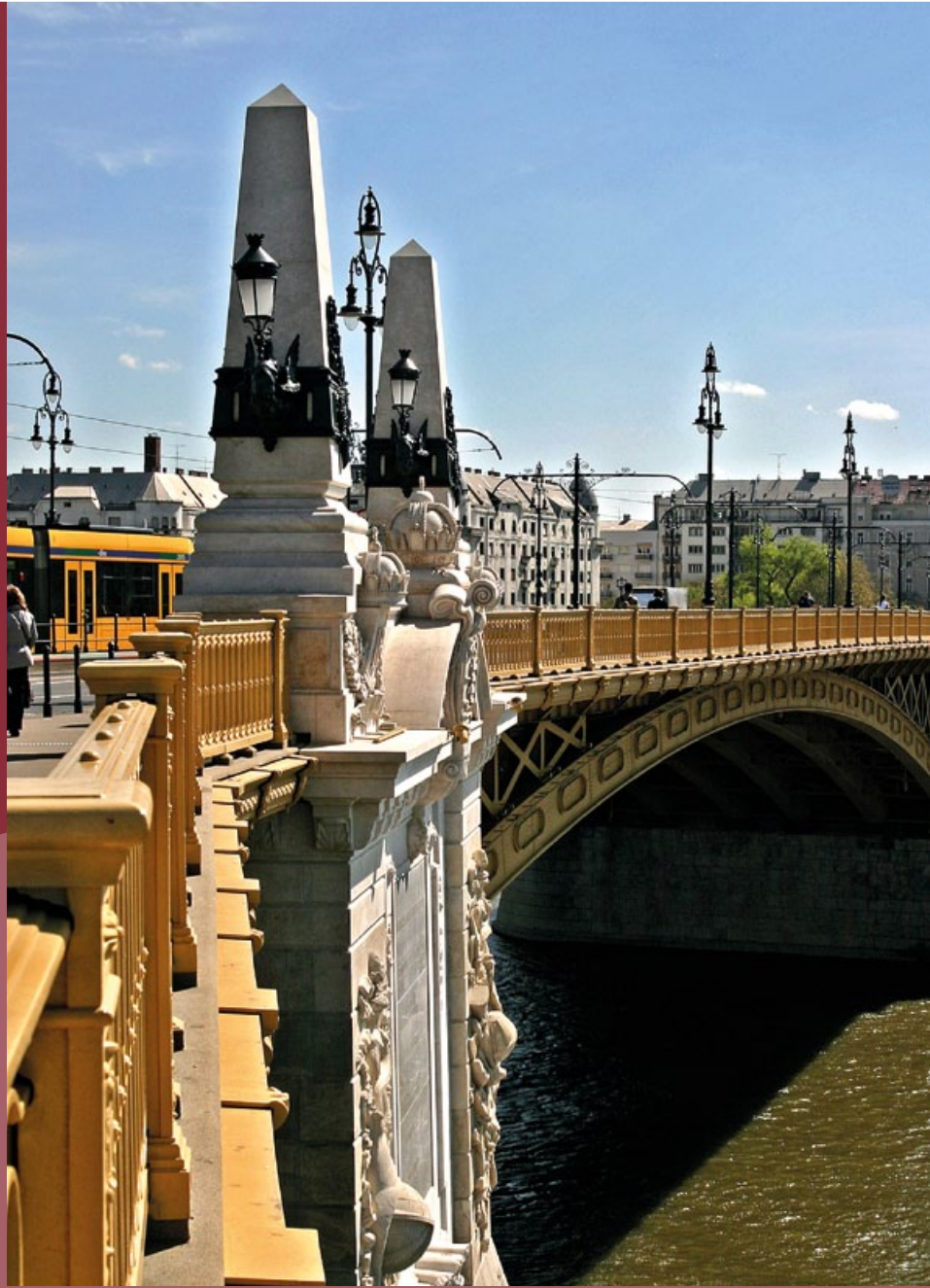
■ سكة الترام (1) 2014م



■ ساحة فرنسيك (Ferenciek tere) - 2013م



■ شارع كاروي الدائري (Károlyi krt.) - 2012م



■ حصن هُلاس  
2011م (Halászbástya)



■ جسر مارقيت  
2010م (Margit híd)  
■ جسر مارقيت  
2012م (Margit híd)

# الجسور و المنشآت الخرسانية ميكانيكا التربة وحدة التنسيق والتنظيم



جسور الطُرق، و السكك الحديدية

جسور المشاة، و ممرات المشاة تحت أرضية

الجسور النهرية

المنشآت الهندسية تحت أرضية

الهناجر؛ المنشآت الصناعية، و المباني الحضرية

مواقف المركبات متعددة الطوابق، و المراائب تحت أرضية

تجديد و ترميم المنشآت الخرسانية و تحديد عمرها الافتراضي

الجدران الاستنادية الداعمة، و تبطين الحوائط

هندسة الأساسات التقليدية، و المميزة

إختبارات بنية الجسور، و المنشآت الخرسانية

إختبارات ميكانيكا التربة و إصدار التقارير الإختصاصية

تنسيق و تنظيم المخططات الهندسية و عمليات البناء و جدولتها زمنياً و الإشراف عليها

■ جسر بانتلا

(Pentele híd) - 2006م / 2007م

■ جسر الخرية

(Szabadság híd) - 2010م

■ جسر باتوفي  
 (Petőfi híd) \_ 2013م



■ جسر الطريق السريع M7  
 (M7 autópálya) \_ 2006م  
 ■ جسر صان لابو  
 (Százlábú híd) \_ 2014م



■ جسر شارفار - ناداشدي فرنس  
 (Sárvár, Nádasdy Ferenc híd) \_ 2005م

■ جسر سكة حديد صولنوك  
2014م \_ (Szolnok vasúti híd)



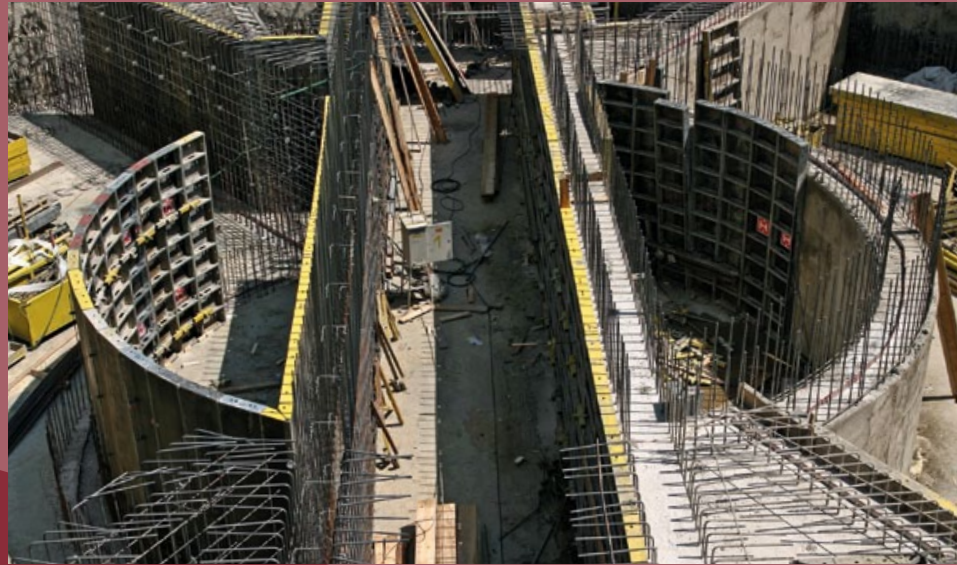
■ جسر شيبريك ميكلوش  
2014م \_ (Sibrik Miklós közúti híd)  
■ جسر الطريق السريع M7  
2008م \_ (M7 autópálya, S70-es híd)



■ منتزه صافونيا  
2012م \_ (Savonyai sétány)



■ أعمال تبطين قنوات الصرف الصحي في شارع فرشنبي  
(Verseny utca) - 2007م



■ أعمال بناء الخدمات العامّة في شارع كاروي الدائري  
(Károly körút) - 2011م

■ أعمال بناء محطة ضخ مياه الصرف الصحي في مدينة فرنس  
(Ferencváros) - 2010م

# إمدادات المياه؛ إدارة الموارد المائية؛ قنوات المجاري؛ معالجة مياه الصرف الصحيّ و تصفيتها؛ إمدادات الغاز، و الإنارة العامّة، و تخطيط معدّاتها



المخططات التصوّرية للخدمات العامّة

مخططات إنشاء القنوات العامّة، و إعادة إعمارها

معدّات تصفية المياه، و مقرّات التحكم و إدارة المعدّات

إدارة المياه السطحية؛ الحواجز المائية، و تنظيم مجاري الأنهار

المرشحات؛ أنظمة الترشيح، و محطات الضخ و مقرّات التحكم

معدّات تصفية مياه الصرف الصحيّ

معدّات ضخ الغاز منخفضة؛ متوسّطة، و عالية الضغط

الكابلات الكهربائية منخفضة؛ متوسّطة، و عالية الجهد

الإنارة العامّة؛ الإضاءة الزخرفية؛ أنابيب التدفئة العامّة، و معدّاتها

المواقع الصناعية و التجارية؛ تزويد المناطق السكنية بشبكات الخدمات العامّة

تزويد المدن، و المحافظات بشبكات الخدمات العامّة

تخطيط المنشآت، و الشبكات الهندسية

شبكات تزويد الطاقة الحرارية؛ التدفئة عن بعد، و إمدادات الطاقة

■ قناة الصرف الصحيّ الرئيسية لمدينة بودا

(Budai főgyűjtő) - 2009م

■ أعمال بناء القنوات في شارع ديانا

(Diana utca) - 2007م

■ إمدادات المياه في ساحة الفؤام

(Fővám tér) - 2008م

■ إمدادات الغاز في مدينة بيليش تشابا  
 (Piliscsaba) - 2008 م



■ أعمال التهوية في المترو (4) 2014 م  
 ■ أعمال بناء القنوات في شارع رونا  
 (Róna utca) - 2012 م



■ إمدادات التدفئة عن بعد في مدينة أورمازو  
 (Örmező) - 2013 م



■ محطة المياه المركزية في مدينة كaposتاش مجر  
2010م - (Káposztásmejer)



■ قناة التخفيف الرئيسية منطقة پشت أرچيبت  
2010م - (Pesterzsébet)

■ أعمال كبس قناة الصرف الصحي في شارع كنيجي  
2012م - (Kinizsi utca)

■ القناة الرئيسية في منطقة النيپليقت  
2012م - (Népliget)

## الفُوم تَارْف

العنوان: 1024 Budapest, Lövőház u. 37.

التلفون: +36 1 345 9500

البريد الإلكتروني: fomterv@fomterv.hu

الموقع الرسمي: www.fomterv.hu

## فريق العمل:

تحرير: مايستر ريتا – Meiszter Rita

تصوير: سيكساي أفتاش – Szikszay Ágnes

جرافيك: ناج دانيال – Nagy Dániel, Stalker stúdió

ترجمة المهندس: عبدالرحمن الغشم – Al-Ghashm Abdulrahman

إشراف: كاستهبي تيبور، رئيس مجلس الإدارة – Keszthelyi Tibor

# التنمية المستدامة

الفؤوم تآرف منذ عام 1997م بنجاح و دون توقف تُفعل إدارة الجودة؛ و منذ عام 2012م فعّلت نظام إدارة البيئة و الجودة المتكامل؛ و يتمثل ذلك في إنتاجنا العملي الموثوق به، و ذو الجودة العالية، و في حضورنا الفاعل و القوي عند تقديم العطاءات، و في تأمين الخدمات المميزة لكل عملائنا بشكل مفصل لكل عميل و ما يلائمه.

بجانف قوانين حماية البيئية تشعر شركتنا بالمسؤولية و تلتزم بإتباع وسائل لإستباق تلوث البيئية و ذلك من خلال الإقلال الى أبعد حد من مواد التشغيل الإلكترونية و الورقية و المخلفات الخطيرة. في سبيل تخفيض انبعاث المواد العادمة تشجع الشركة عاملها على استخدام الدراجات الهوائية في التنقل من و الى مقر عملهم.

إنّ الشعور بالمسؤولية تجاه حماية البيئة لا يظهر فقط على المستوى الإداري و لكن يظهر أيضاً في سلوك موظفينا اليومي من خلال من نتجته و نقدمه من خدمة.

عند تخطيط المنشأة الهندسية و في الإطار الذي يمنحه عملائنا نسعى لجعل المنشأة تلبي بأقصى حد متطلبات حماية البيئة و التنمية المستدامة. من الوسائل المستخدمة لتحقيق ذلك، مثلاً خطوط الترام ذات المسارات الخضراء، و أسقف محطات انتظار وسائل النقل العام المزودة بخلايا الطاقة الشمسية، و منشآت معالجة و تنقية مياه الصرف الصحي.

و لذلك و كشيء متوقع نضع أمام ناظرينا وجهة نظر العملاء المبنية على خلفيتنا المهنية، و سمعة تقاليد شركتنا، و الشعور بمسؤولية حماية البيئة، و عاملا الأمانة و الثقة لنظهرها جميعاً في الخدمة المقدمة، و في التطويرات المبتكرة.

هدفنا هو أن يتحول الشعور بمسؤولية الجودة و حماية البيئة و التطوير المستمر الى شعور حافز و مطلب ملازم لكل عامل في شركتنا.

فيما يتعلق بالمستقبل فإنّ شركتنا من خلال التطوير المستمر لنظام التقييم و وضع الأهداف تلو الأهداف تتعهد بمزيد من الإصلاحات في جودة عملها و بنية نشاطها.



